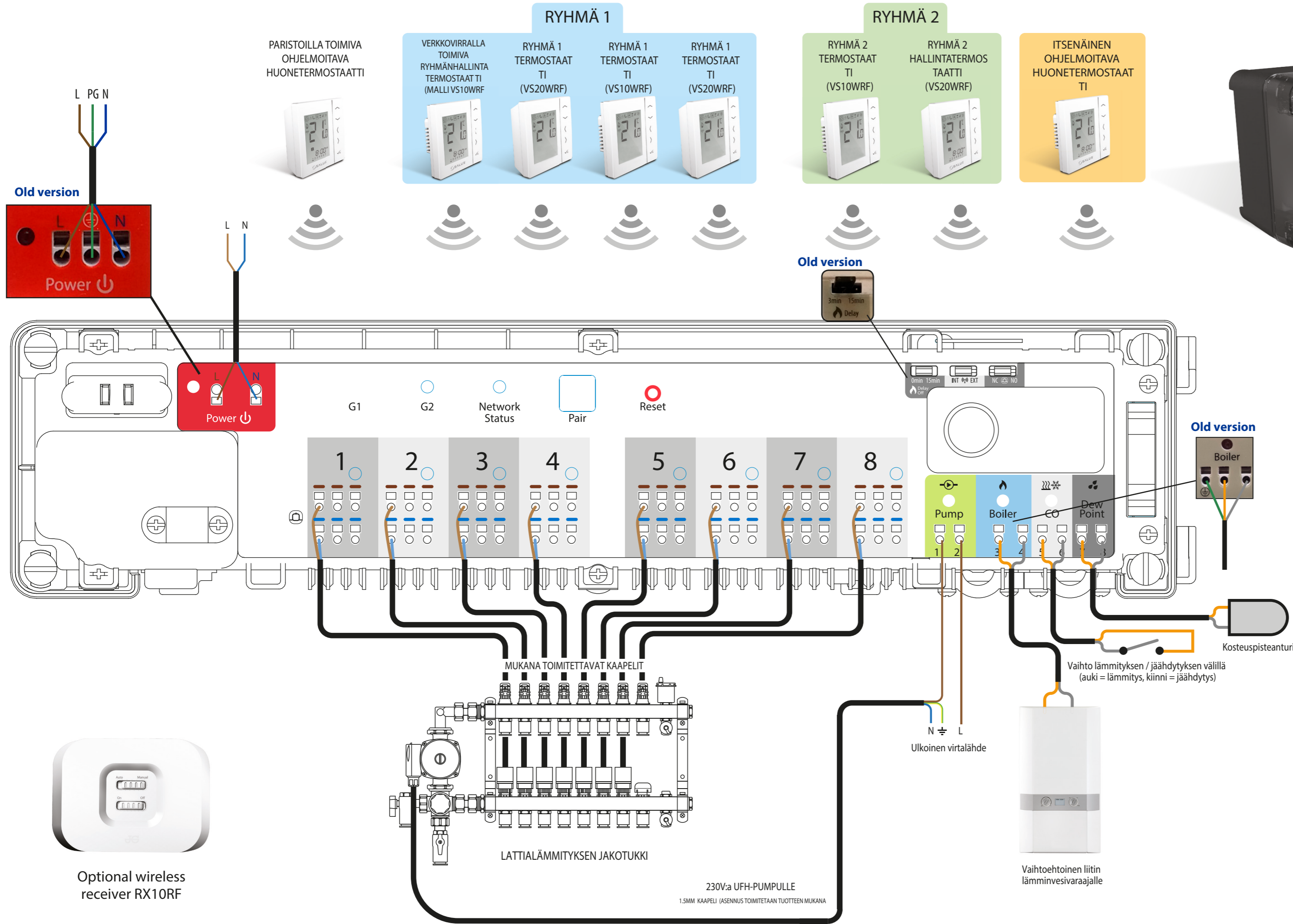


KL08RF

Asennus- ja kytkentäohje



Tuotteen Vaatimustenmukaisuus

Tämä tuote täyttää vaatimukset ja muut oleelliset ehdot, jotka ovat määriteltyinä Direktiiveissä 2014/30/EU, 2014/35/EU, 2014/53/EU ja 2011/65/EU. EU-vaatimustenmukaisuusvakuutus on löydettävissä kokonaisuudessaan tekstimutoisena seuraavasta Internet-osoitteesta: www.saluslegal.com.

Nämä käyttöohjeet ovat yllämainitulle SALUS mallille.

Vaara

Tämän tuotteen asennuksen tulee suorittaa pätevä henkilö ja asennettun tuotteen tulee noudattaa ohjeita, seurata standardeja ja määräyksiä, jotka ovat sovellettavissa siinä maassa, jossa tuote on asennettu. Ohjeistuksen, standardien ja määräysten huomiotta jättäminen voi johtaa henkilövahinkoihin, kuolemaan tai oikeustoimiin.

Vaara

Muista aina eristää AC-virtalähde ennen minkäänlaisia asennustöitä tai ennen työskentelyä minkään osan kanssa, joka vaatii toimiakseen 230 V AC 50Hz:n virtalähteen.

Vaara

KL08RF:n maaliittimet ovat vain maadoituskytkentöjä varten. Liittimet itsessään eivät tarjoa minkäänlaista maadoitusta.

PDF-asennusohjeen löydät osoitteesta www.salus-controls.com

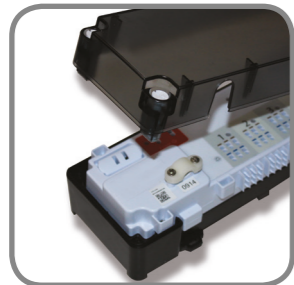
Asennus- ja kytkentäohje KL08RF

KL08RF:n Asennus ja Kytkeminen

Käytä langatonta KL08RF -kytkentäyksikköä yhdistääksesi termostaattit ja vastaavat termiset toimilaitteet toisiinsa vaivattomasti ja turvallisesti. KL08RF on yhteydessä langattomaan verkkoon UG600/UGE600 universal gateway:n välityksellä internetjärjestelmien tapauksessa ja CO10RF-koordinaattorin välityksellä muissa järjestelmissä. Yhteen universal gateway:hin voidaan yhdistää jopa 100 laitetta ja yhteen koordinaattoriin voidaan yhdistää jopa yhdeksän kytkentäyksikköä. Jos ostat useamman kytkentäyksikön, tarvitset vain yhden universal gateway:n tai yhden tuotteen mukana sisällytyistä koordinaattoreista Säilytä ylimääräiset koordinaattorit turvallisessa paikassa varaosina. Asenna KL08RF vain kuiviin sisätiloihin.

Suhteellinen ilmankosteus ei tule olla enemmän kuin 95% Puhdista KL08RF vain kuivalla ja pehmeällä pyyhkeellä. Älä käytä liuottimia tai voimakkaita puhdistusaineita.

- 1** Poista muovinen kotelo. Avaa (ja sulje) neljä valkoista ruuvia vain neljäsosa käännöksellä. Huomaa, että ruuvit vastakkaisella puolella avautuvat vastakkaiseen suuntaan.



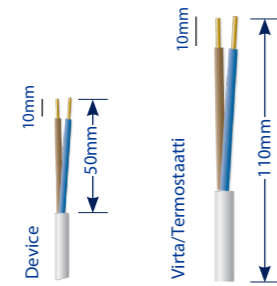
- 2** Poista valkoinen kytkentärimallevy.



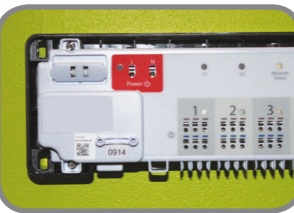
- 3** Kiinnitä KL08RF:n takaosa DIN-kiskoon tai seinään.



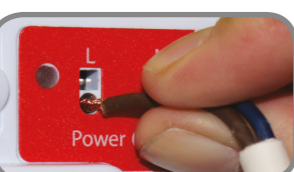
- 4** Kuori virta- ja laitejohdot.



- 5** Uudelleen kiinnitä valkoinen kytkentärimallevy.



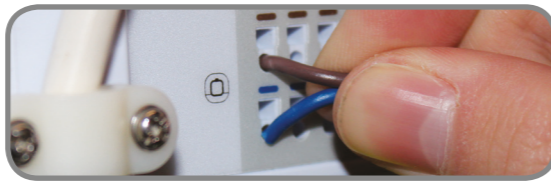
- 6** Työnnä virtajohdot sisään pyöreisiin virtajohtoaukuihin.



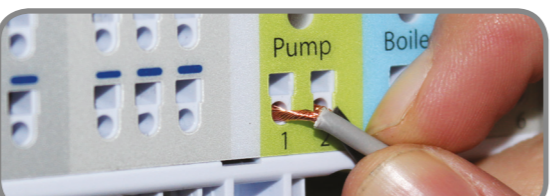
- 7** Kiinnitä valkoinen vedonpoistoliuskakahdella ruuvilla, jolloin virtajohto pysyy paikoillaan.



- 8** Työnnä termisen toimilaitteen johdot KL08RF:n alaosaan oleviin pyöreisiin koloihin. Voit yhdistää jopa kolme toimilaitetta jokaiseen vyöhykkeeseen.



- 9** Liitä pumpun johdot KL08RF:n oikeaan alakulmaan mahdollistaen pumpun jännitteettömän päälle kytkennän. 230V liitäntöjen kanssa noudata ensimmäisen sivun kytkentäkaaviota.



- 10** Liitä lämminvesivaraajan johdot KL08RF:n oikeaan alakulmaan mahdollistaen lämminvesivaraajan jännitteettömän päälle kytkennän. Kun vyöhykkeeltä tulee kutsu lämmitykselle, lämminvesivaraajan kytkin sulkeutuu, jolloin se menee päälle.



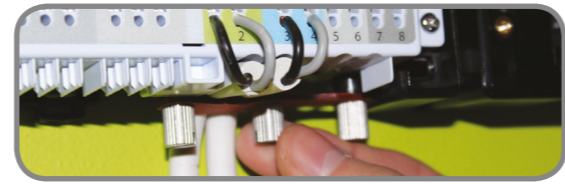
- 11** Liitä CO-johdot KL08RF:n oikeaan alakulmaan mahdollistaen lämmityksen/jäähdytyksen välisen jännitteettömän kytkennän.

- VOLT FREE**
- Avoin kytkin on lämmitykselle (punainen LED).
 - Suljettu kytkin on jäähdytykselle (sininen LED).

- 12** Kiinnitä punainen vedonpoistoliuska KL08RF:n alaosaan kolmella ruuvilla varmistaen pumpun, boilerin, CO:n ja kosteuspisteanturiin johdot.



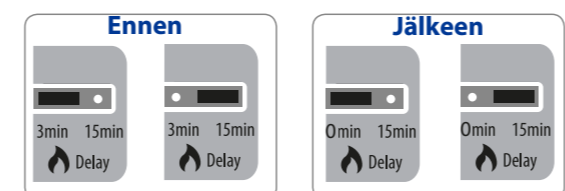
- 13** Aseta KL08RF:n oikeasta yläkulmasta lämminvesivaraajan viive-, langaton- ja termisen toimilaittejumpperit



- 14** Set the boiler delay, wireless, and thermal actuator jumpers at the top right of the KL08RF.

Jumperi Asetukset/Asennot Pumpulle/ Lämminvesivaraajalle On/Off-viive

Pumpun/lämminvesivaraajan päälle ja pois päältä -viiveet ovat asetettu kiinteästi kolmeen minuuttiin ohjelmistossa ja 0 terminaalissa. Lämminvesivaraajan kytkentä pois päältä -oletusasetus on myös nolla minuuttia, mutta se voidaan vaihtaa 15 minuuttiin. Tehdäksesi tämän muutoksen, varovaisesti poista jumperi ja uudelleen liitä se toiseen asentoon, kuten on näytetty alla:



Viimeistele toimenpide painamalla Reset-nappia.

Antenni

Oletusasetus antennille on sisäinen (INT). Vaihdaaksesi asetuksen ulkoiseen (EXT), varovaisesti irrota jumperi ja uudelleen liitä se toiseen asentoon, kuten on näytetty alla:



Viimeistele toimenpide painamalla Reset-nappia. Toimilaitetyyppi

Oletusasetus toimilaitteen tyyppille on jännitteettömänä kiinni (NC). Vaihdaaksesi jännitteettömänä auki (NO) asetukseen, varovaisesti irrota jumperi ja uudelleen liitä se toiseen asentoon, kuten on näytetty alla.

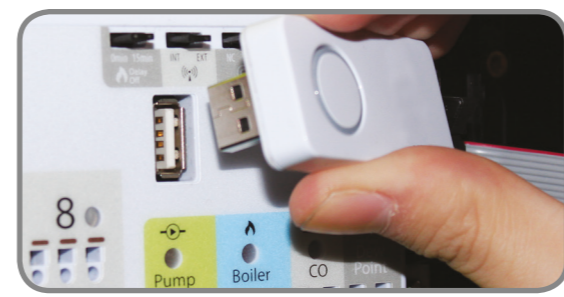


Viimeistele toimenpide painamalla Reset-nappia.

- 15** Jos asennat ilman Internetiä toimivan järjestelmän, liitä CO10RF-



- 16** Jos haluat asentaa vaihtoehoisen



- 17** Ulkoisen antennin, täytyy Langattoman jumperit liittää EXT asentoon:

a. Irrota laite virtalähteestä.

b. Poista antenniliittimen suojus KL08RF:n pohjasta.

c. Ruuvaa antenni KL08RF:ään.

d. Viimeistele toimenpide painamalla Reset-nappia.

e. Yhdistä virtalähteeseen. KL08RF käyttää tästä eteenpäin ulkoista antennia sisäisen antennin sijasta.



- 18** Kiinnitä muovinen kotelo laitteeseen.



- 19** Laita päälle laitteen verkkovirta. Punainen LED syttyy tällöin.



LED-merkinnät

Nimi	Väri	Merkitys
Power	●	Langaton verkko on aktiivinen
G1	●	Langaton verkko on aktiivinen ryhmän 1
G2	●	Langaton verkko on aktiivinen ryhmän 2
Network Status	●	KL08RF odottaa parittamista
	●	KL08RF on yhdistetty langattomaan verkkoon
Zone 1 actuators	●	Pyyntö ryhmältä 1, vyöhyke 1 termostaatti: toimilaitte on auki
Zone 2 actuators	●	Pyyntö ryhmältä 1, vyöhyke 2 termostaatti: toimilaitte on auki
Zone 3 actuators	●	Pyyntö ryhmältä 1, vyöhyke 3 termostaatti: toimilaitte on auki
Zone 4 actuators	●	Pyyntö ryhmältä 1, vyöhyke 4 termostaatti: toimilaitte on auki
Zone 5 actuators	●	Pyyntö ryhmältä 2, vyöhyke 1 termostaatti: toimilaitte on auki
Zone 6 actuators	●	Pyyntö ryhmältä 2, vyöhyke 2 termostaatti: toimilaitte on auki
Zone 7 actuators	●	Pyyntö ryhmältä 2, vyöhyke 3 termostaatti: toimilaitte on auki
Zone 8 actuators	●	Pyyntö ryhmältä 2, vyöhyke 4 termostaatti: toimilaitte on auki
Pump	●	Pumppu on päällä
Boiler	●	Lämminvesivaraaja on päällä
CO	●	Lämmitystila
	●	Jäähdytystila

Koordinaattori

KL08RF:n yhdistäminen ZigBee-langattomaan verkkoon

- Laittaessa KL08RF:ä päälle kaikki toimilaitte LEDit syttyvät vihreänä ja sammuvat hetken päästä. Tämän jälkeen Network Status -LED vilkkuu vihreänä.
 - Pida koordinaattorissa olevaa painiketta painettuna viiden sekunnin ajan. Painike välähtää punaisena, joka ilmaisee laitteen olevan valmis parittamista varten. KL08RF:n Network Status -LED pysyy vihreänä, kun laite on onnistuneesti yhdistetty.
 - Toista nämä askeleet jokaiselle järjestelmässä olevalle KL08RF-laitteelle. Huomaa, että koordinaattoriin voidaan yhdistää jopa yhdeksän KL08RF-laitetta.
 - Tunnistaaksesi KL08RF:n (WC) numeron paina Pair-nappulaa yhden sekunnin ajan. Vyöhykkeen LED palaa tällöin vihreänä: WC-1=Vyöhyke 1, WC-3=Vyöhyke 1, 2, 3, ja niin edelleen. Network Status -LEDiä käytetään WC-9:n tunnistamiseen.
 - Parittaaksesi Salus-termostaattien kanssa: tutustu termostaattien käyttöohjeisiin.
 - Paina coordinator-nappia viiden sekunnin ajan, kunnes LEDi palaa jatkuvasti punaisena.
- Huomio:** Palauttaaksesi KL08RF:n tehdasasetukset: pidä KL08RF:n pair-nappia painettuna 15 sekunnin ajan. G1 ja G2 LEDit lopettavat vilkkumasta, palavat punaisena ja hetken päästä sammuvat. Tämän jälkeen paina Reset-nappia kerran.



Järjestelmän Asetusten ja Kommunikaation tarkistaminen

- Pida coordinator-nappia painettuna yhden sekunnin ajan. Kaikki järjestelmään liitetyt laitteet alkavat vilkkumaan. Lopettaaksesi tarkistuksen pidä coordinator-nappia uudestaan painettuna yhden sekunnin ajan.
 - Pida WC:ssä oleva Pair-nappi painettuna viiden sekunnin ajan. Kaikki KL08RF:n yhdistetyt laitteet alkavat vilkkumaan. Lopettaaksesi tarkistuksen pidä Pair-nappia uudestaan painettuna viiden sekunnin ajan.
- Kaikkien Laitteiden poisto Langattomasta Verkoosta**
- Poistaaksesi kaikki verkkoon yhdistetyt laitteet pidä coordinator-nappia painettuna 15 sekunnin ajan. Napin väri vaihtuu punaisesta oranssiksi.
 - Poistaaksesi kaikki KL08RF:n yhdistetyt laitteet pidä KL08RF:ssä oleva Network Status -nappi painettuna 15 sekunnin ajan. G1 ja G2 LEDit lopettavat vilkkumasta punaisena ja palavat jatkuvasti punaisena, jonka jälkeen ne menevät pois päältä.
- Huomio:** Kun kaikki laitteet ovat poistettu verkosta, ne täytyy asentaa uudelleen. Löydät tästä aiheesta lisää tietoa ohjekirjasta..

Universal Gateway

KL08RF:n yhdistäminen ZigBee-langattomaan verkkoon

- Laittaessa KL08RF:ä päälle kaikki toimilaitte LEDit syttyvät vihreänä ja sammuvat hetken päästä. Tämän jälkeen Network Status -LED vilkkuu vihreänä.
 - Poista koordinaattori KL08RF:stä, mene SALUS SmartHome -sovellukseen ja lisää KL08RF-laitteesi. Universal Gateway:n ollessa valmis parittamiseen laite alkaa vilkkumaan punaisena. KL08RF:ssä oleva Network Status -LED palaa vihreänä, kun se on yhdistetty.
 - Toista nämä askeleet jokaiselle järjestelmässä olevalle KL08RF. Huomaa, että Universal Gateway:hin voidaan yhdistää jopa 100 laitetta (termostaattit, TRV:t, jne.).
 - Tunnistaaksesi KL08RF:n (WC) numeron paina Pair-nappulaa yhden sekunnin ajan. Vyöhykkeen LED palaa tällöin vihreänä: WC-1=Vyöhyke 1, WC-3=Vyöhyke 1, 2, 3, ja niin edelleen. Network Status -LEDiä käytetään WC-9:n tunnistamiseen.
 - Parittaaksesi Salus-termostaattien kanssa: tutustu termostaattien käyttöohjeisiin.
 - Universal Gateway palaa automaattisesti sinisenä, kun paritus on valmis.
- Huomio:** Palauttaaksesi KL08RF:n tehdasasetukset: pidä KL08RF:n pair-nappia painettuna 15 sekunnin ajan. G1 ja G2 LEDit lopettavat vilkkumasta, palavat punaisena ja hetken päästä sammuvat. Tämän jälkeen paina Reset-nappia kerran.



Järjestelmän Asetusten ja Kommunikaation tarkistaminen

- Mene SALUS SmartHome -sovellukseen ja paina Identify-nappulaa. Laite alkaa tällöin välkkymään. Lopeta laitteen tunnistus painamalla uudestaan sovelluksessa olevaa nappulaa.
 - Pida WC:ssä oleva Pair-nappi painettuna viiden sekunnin ajan. Kaikki KL08RF:n yhdistetyt laitteet alkavat välkkymään. Pysäytä tarkistuksen pitämällä Pair-nappia painettuna viiden sekunnin ajan.
- Kaikkien Laitteiden poisto Langattomasta Verkoosta**
- Voit poistaa laitteen SALUS SmartHome App:istä. Mene App:issä kohtaan "Equipment" ja valitse siltä "all equipment".
 - Poistaaksesi kaikki laitteet jotka ovat yhteydessä KL08RF, paina ja pidä "Pair" painiketta KL08RF:ssä 15 sek. ajan. G1 ja G2 LEDit palavat tämän jälkeen vilkkumatta. Tämän jälkeen paina vielä "Reset" nappia kerran.
- Huomio:** Kun kaikki laitteet ovat poistettu verkosta, ne täytyy asentaa uudelleen. Löydät tästä aiheesta lisää tietoa ohjekirjasta..